

humanittare   
always efficient

# GRAVI- DEZ E CORONA VÍRUS

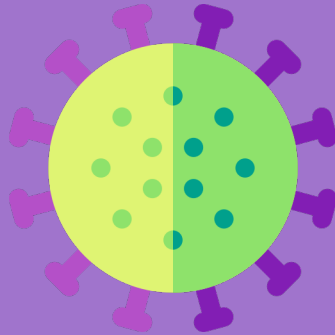
O QUE VOCÊ  
PRECISA  
SABER

PRODUÇÃO: DEPARTAMENTO DA SAÚDE  
HUMANITTARE CONSULTORIA



Diante do aumento dos números de casos confirmados veiculados nas mídias, o departamento de Gestão de Saúde da Humanitare Consultoria desenvolveu guia para gestantes com orientação sobre o que é coronavírus, sinais e sintomas, forma de transmissão, tratamento e medidas preventivas.





**O QUE É CORONAVÍRUS  
E QUAL É A FORMA  
DE TRANSMISSÃO  
DO VÍRUS?**



O coronavírus faz parte de uma grande família viral que causa infecções respiratórias em seres humanos e em animais.





Segundo Federação  
Brasileira das Associações  
de Ginecologia e Obstetrícia  
não existe evidência da  
transmissão intra-útero  
do Covid-19 na  
gestação  
e nem a  
contaminação  
do leite materno.





A principal forma de contágio do COVID-19 é através do contato direto de pessoa-pessoa, através das gotículas produzidas quando a pessoa contaminada espirra, tosse ou mesmo fala.





E que entram em contato com a mucosa da boca, nariz ou olhos de pessoas saudáveis próximas.





**COMO  
FICA AS  
CONSULTAS  
E OS  
EXAMES DE  
ROTINA DO  
PRÉ-NATAL?**





As consultas de pré-natal e os exames complementares, independentemente do risco obstétrico, deverão ser mantidos, conforme agendamento prévio.



Nas pacientes com infecção diagnosticada ou suspeitada e já em acompanhamento, a sua consulta de pré-natal deverá ser agendada para quando passar o período de isolamento.



# QUAL A DIFERENÇA DO ISOLAMENTO E QUARENTENA?



## **ISOLAMENTO DOMICILIAR:**

Isolamento social é uma medida preventiva para as pessoas em geral, estando você infectado ou não pelo novo coronavírus.

## **QUARENTENA**

É o período recomendado de, no mínimo, 14 dias de cuidado com a pessoa doente. A quarentena não corresponde a quarenta dias de isolamento e sim a um período determinado diante da infecção, sendo que para o Covid-19 são no mínimo 14 dias.



# GESTANTE PODE TOMAR A VACINA DA GRIPE?



Sim, a campanha de vacinação da gripe foi antecipada e é indicada para gestantes, mas não protege contra o Covid-19 porque ainda não há vacina para o novo Coronavírus.



# EXISTE TRATAMENTO PARA CORONAVIRUS?

Ainda não existe tratamento para covid19. Gestante com sintomas devem ser tratadas conforme orientação/prescrição do seu obstetra.





**DURANTE A CRISE  
DA PANDEMIA, A  
GESTANTE DEVE  
EVITAR RELAÇÕES  
SEXUAIS?**



A atividade sexual que envolve o contato íntimo, especialmente se um dos parceiros envolvidos esteve exposto, ou se encontra infectado, precisa ser restrita pelo período estipulado pelos protocolos vigentes (14 dias).





A medida restritiva a atividade sexual vai ao encontro ao mesmo propósito do isolamento social, para atenuar a curva de infectados, com o intuito de evitar proliferação da doença.



# COMO FICAM VISITAS A MATERNIDADE?



Devido pandemia ao COVID19 e com objetivo de proteger as gestantes e os bebês, algumas maternidades estão restringindo as visitas a maternidade e UTIs. É altamente recomendada a restrição de visitas ao bebê neste momento . Seja na maternidade ou em casa.



# NESSE PERÍODO DE PANDEMIA A AMAMENTAÇÃO É CONTRAINDICADO?

A amamentação está liberada não existe contraindicação. Se a mãe apresentar sintomas respiratórios poderá continuar amamentando, desde que ela se proteja com uma máscara e higienize as mãos com água e sabão ou álcool em gel 70%.





# MEDIDAS PREVENTIVAS PARA GESTANTE

Todas as gestantes devem realizar as medidas de prevenção: lavar as mãos com água e sabão ou usar álcool gel, não compartilhar objetos pessoais, manter os ambientes ventilados e evitar aglomerações.



Observar os movimentos do bebê  
diariamente e aferir a pressão arterial  
semanalmente.



Caso ocorra diminuição dos movimentos do bebê, elevação da pressão arterial iguais ou superiores a 140/90mmHg, ou temperatura axilar igual ou superior a 37.8°C ou sintomas sugestivos de gripe deve entrar em contato com o médico responsável para avaliar o seu encaminhamento a uma unidade especializada de urgência.



Entrar em contato com seu obstetra de confiança (por telefone) caso apresente sintomas como febre, tosse, dificuldade para respirar, congestão nasal ou conjuntival, dificuldade para deglutir, dor de garganta, dores musculares.

O profissional irá orientar se há necessidade ou não de buscar o pronto atendimento hospitalar nesses casos.





Gestantes devem buscar atendimento hospitalar para investigação, diagnóstico, isolamento e tratamento apenas em caso de piora do quadro clínico ou sinais de alerta de complicações: febre persistente, queda do estado geral, taquicardia (aumento dos batimentos cardíacos) ou sinais respiratórios como: dor no peito, cansaço e falta de ar.



A gestante precisa manter-se bem hidratada, beba no mínimo 2 litros de água por dia e manter alimentação equilibrada com peixes, legumes, carnes e vegetais.



Tomar diariamente vitamina  
(suplementação) recomendada pelo  
obstetra e não esqueça de tomar a  
vacina da gripe.



Fontes:

<https://www.febrasgo.org.br/pt/covid19/item/979-informacoes-das-federadas>

[https://www.prefeitura.sp.gov.br/cidade/secretarias/upload/saude/orientacao\\_isolamento\\_domiciliar\\_23\\_03\\_2020.pdf](https://www.prefeitura.sp.gov.br/cidade/secretarias/upload/saude/orientacao_isolamento_domiciliar_23_03_2020.pdf).

[https://www.prefeitura.sp.gov.br/cidade/secretarias/saude/vigilancia\\_em\\_saude/doencas\\_e\\_agrivos/index.php?p=291730](https://www.prefeitura.sp.gov.br/cidade/secretarias/saude/vigilancia_em_saude/doencas_e_agrivos/index.php?p=291730)

<https://www.saude.gov.br/images/pdf/2020/marco/20/20200318-ProtocoloManejo-ver002.pdf>





humanittare  
always efficient